



Evropská unie
Evropský sociální fond
Operační program Zaměstnanost

SBORNÍK INSPIRATIVNÍCH INOVATIVNÍCH PŘÍSTUPŮ V PŘÍMÉ PREVENTIVNÍ SOCIÁLNÍ PRÁCI

(poznatky z práce s ohroženými dětmi
ve Velké Británii)



Home-Start Česká republika

Tento dokument vznikl v rámci projektu CZ.03.2.63/0.0/0.0/16_065/0003831 „Zavádění inovativních praktických přístupů v přímé preventivní sociální práci s ohroženými dětmi a rodinami v krizových situacích“. Projekt je financován z Evropského sociálního fondu, Operačního programu Zaměstnanost.

**SBORNÍK INSPIRATIVNÍCH
INOVATIVNÍCH PŘÍSTUPŮ
V PŘÍMÉ PREVENTIVNÍ SOCIÁLNÍ PRÁCI**

(poznatky z práce s ohroženými dětmi
ve Velké Británii)

Úvod

Sborník inspirativních inovativních přístupů v přímé preventivní sociální práci je jedním z výstupů projektu „Zavádění inovativních praktických přístupů v přímé preventivní sociální práci s ohroženými dětmi a rodinami v krizových situacích“ financovaného z Operačního programu Zaměstnanost Evropského sociálního fondu. Sborník vznikl z příspěvků projektové expertní skupiny, jejichž zdrojem byla zahraniční studijní cesta do Londýna. Sborník je shrnutím zajímavých a prakticky využitelných poznatků z oblasti práce s ohroženými dětmi ve Velké Británii se zaměřením na Londýn.

Jako příklad dobré praxe jsme vybrali 3 základní školy lišící se stupněm socioekonomické úrovně dětí, které do ní docházejí. Pro dokreslení situace jsme zvolili organizaci Home-Start Barnet/Harrow – jednu z největších Home-Start poboček v Londýně. Měli jsme tak možnost vzájemně porovnat způsoby naší a tamější práce. Přidali jsme i popis dvou velmi zajímavých přístupů a metod v práci s ohroženými dětmi, které by mohly být postupně zavedeny i do praxe v České republice. Pro srovnání uvádíme i stručný popis primární prevence v České republice a popis práce pedagogicko-psychologických poraden.

1. Systém práce s ohroženými dětmi ve Velké Británii

Ve Velké Británii má každý národ – Angličané, Velšané, Skoti a Irové – svůj vlastní systém ochrany dětí, vlastní zákony na ochranu dětí před zneužíváním a zanedbáváním. Má vlastní rámec právních předpisů, pokynů a praktických postupů k identifikaci dětí, kterým hrozí ublížení, a podniká kroky k ochraně těchto dětí a zabraňuje dalšímu zneužívání. Každý britský národ je také zodpovědný za své vlastní politiky a zákony v oblasti vzdělávání, zdraví a sociálního zabezpečení.

Zákony jsou zaměřeny na prevenci chování, které může děti poškodit nebo vyžaduje opatření k jejich ochraně. Pokyny stanovují, co by které instituce a organizace měly dělat, aby vystupovaly v zájmu ochrany dětí.

Ačkoli jsou systémy ochrany dětí odlišné, všechny jsou založeny na podobných principech. Důležitou součástí britského systému je “child in care” neboli “dítě v péči”. Rozumí se jím dítě, o které se starají místní orgány. Například děti, které žijí doma s rodiči pod dohledem sociálních služeb, děti v pěstounské péči, nebo děti z dětských domovů.

Za zabezpečení a ochranu dětí a mládeže zodpovídají v Anglii místní (obecní) úřady. Jejich pravomoci vycházejí ze Zákona o dětech z roku 2004 (Children Act) a vládního dokumentu Spolupráce na ochraně dětí – průvodce pro mezioborovou spolupráci na ochranu a podporu péče o děti z roku 2015 (Working together to safeguard children – A guide to inter-agency working to safeguard and promote the welfare of children), který je pravidelně aktualizován a doplňován.

V systému ochrany dětí hrají zásadní roli pracovníci škol, protože mají pravidelný kontakt s dětmi a mladými lidmi, a tak mohou včas identifikovat známky zneužívání a zanedbávání.

Od škol se mimo jiné očekává, že budou vytvářet bezpečné prostředí a že děti se mohou obrátit na kteréhokoli člena personálu, pokud mají obavy nebo problémy. Garantují také, že dospělí pracující ve škole (včetně dobrovolníků) nepředstavují pro děti riziko a že zaměstnanci jsou odpovídajícím způsobem vyškoleni.

Každá škola musí mít zpracovaný dokument “Zabezpečení a ochrana dětí” (Safeguarding and children protection policy) a řídit se jeho pravidly. Každá škola má také určeného pracovníka odpovědného za ochranu dětí (Designated Safeguard Lead). Pracovník spolupracuje se sociálními službami prostřednictvím lokálního specializovaného týmu odborníků na ochranu dětí, tzv. „Multi-agenturního bezpečnostního centra“ (MASH – Multi-Agency Safeguarding Hub) a „týmu první reakce“ (MASH/First Response Team).

Tým MASH sdružuje zaměstnance a informace z těchto institucí:

- Dětská sociální péče
- Iniciativa pro snižování kriminality
- Poradce pro domácí zneužívání
- Tým včasné pomoci
- Ambulantní služba
- Vzdělávání / školy
- Hasičská a záchranná služba
- Zdraví
- Policie
- Probační služba
- Tým pro kriminalitu mladistvých

Tým MASH se zabývá jednotlivými případy, je schopen co nejrychleji identifikovat rizika a potřeby dětí a reagovat nejefektivnějším způsobem. Cílem MASH je kvalifikované rozhodnutí o konkrétních rodinách ve vhodný čas.

Děti a mladí lidé se mohou stát objektem pozornosti týmu MASH v následujících situacích:

- Rodič nebo opatrovník požádá o podporu přímo.
- Profesionál může cítit, že rodina potřebuje pomoc nebo podporu.
- Dítě nebo jeho rodina přicházejí do styku s policií.
- Dítě dává někomu najevo zneužití, fyzické, sexuální nebo emocionální.

Když je dítě registrováno, případ je přidělen profesionální skupině v rámci MASH, která co nejrychleji shromáždí veškeré informace o dítěti a jeho rodině.

Volně převzato z: <https://www.barnet.gov.uk/citizen-home/children-young-people-and-families/Safeguarding-children/multi-agency-safeguarding-hub-mash.html>

Primární prevence ve Velké Británii

Základní škola plní vedle vzdělávacích a výchovných povinností také funkci sociálně preventivní. Za ochranu dětí v Anglii odpovídá ministerstvo školství – to stanovuje politiku, právní předpisy a zákonné pokyny, jak by měl fungovat systém ochrany dětí. Britský sociální systém se snaží o to, aby škola byla prvním místem intervence u dětí, jimž hrozí sociální vyloučení, což klade větší nároky na učitele a jejich intenzivnější práci s rodinou.

Práce školy s rodinou začíná ještě před nástupem dítěte do školy, kdy do rodiny přichází učitel a seznamuje se s dítětem v jeho přirozeném prostředí. V běžném školním provozu se pak ředitelka školy každý den osobně vítá u vstupu do školy se svými žáky a jejich rodiči. Díky tomu se s nimi vidí pravidelně v relativně přirozené situaci a při prvních náznacích problému může ihned reagovat, rodinu oslovit, zmapovat situaci, pojmenovat problém a začít koordinovat podporu či nápravu, např. doporučit pomáhající organizace zastoupené v regionu. Škola je prvním místem intervence.

Při prvních náznacích problémů dítěte mají všichni zaměstnanci školy ze zákona povinnost informovat vedení školy a „preventistu“. V momentě, kdy se jedná o závažnější problém, který již nelze řešit na úrovni školy (např. alkoholismus, domácí násilí), kontaktuje škola „Multiagency Coordination Systems“ postavený na spolupráci lékařů, policie, školy a sociálních pracovníků (Child protection=SPOD – sociálně právní ochrana dětí). Systém na této úrovni je informačně propojený. Od tohoto odborného týmu (SPOD) pak škola zpětně dostává informaci, jak má v dané situaci postupovat. Definice situace, kterou už je třeba oznámit, se stále mění. V extrémních případech se jedná o situace, kdy dítě zemře za podezřelých okolností, kdy má život ohrožující zranění nebo je dlouhodobě či vážně týrán. Pokyny ministerstva školství hovoří o kritériích, která takový incident musí splňovat, a zdůrazňují, že ne všechny oznámené případy bude řešit sám úřad. Obecným trendem je nenechávat řešení na státních orgánech, a když už k tomu dochází, snaží se škola o to, aby se kontakt rodiny se sociálním pracovníkem odehrával na půdě školy (pro rodiče známém prostředí).

Sociálně-právní ochrana dětí může navrhnout 3 stupně opatření:

1. Řešení situace předá zpět do pravomoci školy s návrhem speciálního plánu, který má škola v dané situaci využít. Na několika londýnských školách jsou zřízena tzv. dětská centra (jedno je pro cca 3-6 škol). Jejich zaměstnanci jsou vyškoleni sociálními pracovníky ke spolupráci s rodinou. Škola tak provádí strukturovanou práci s rodiči.

2. Navrhne plán práce s rodinou, který mohou ale také nemusí rodiče akceptovat. V takovém případě probíhají ve škole tzv. případové konference: šest setkání pracovníků OSPOD, zaměstnanců školy, kam dítě momentálně chodí, a rodičů jako kontrola plnění závazků, které si rodiče a sociální pracovníci stanovili v úvodním setkání a stvrdili to smlouvou.

3. Nařídí rodičům způsob řešení a určí jim povinnosti, které jsou nuceni plnit. Pouze v tom případě, že rodiče dohody neplní, má pravomoc zasáhnout.

Neděje se často, že by bylo dítě rodičům odebráno, v případě odebrání se spíše jedná o situace, kdy po dobu jednoho roku nedojde ke zlepšení situace v rodině. Pokud se škola obrátí na orgány sociálně-právní ochrany dětí, informuje o tom současně i rodiče. V dalším kroku přichází sociální pracovník do školy, kde hovoří s každou stranou zvlášť. V návaznosti na proběhlá jednání všichni společně sepíší smlouvu obsahující konkrétní dohody (např. doma se nebudou používat fyzické tresty). Druhý den přijde do rodiny zdravotník, aby zjistil, jaká újma se dítěti stala, a podá škole zpětnou vazbu.

K tomu, aby škola mohla plnit svoji roli na poli primární prevence, slouží státní příspěvky na ohrožené děti vyplácené přímo školám. Tyto příspěvky jsou vypláceny nad rámec základních školních příspěvků, ale ani ty často nestačí na pokrytí specifické potřeby dítěte z ohrožené rodiny. Na příspěvky mají nárok děti, jejichž rodiče pobírali státní příspěvek v předchozích dvou letech. Škola je povinna přesně vyčíslit, na co byl příspěvek použit.

2. Zkušenosti a příklady dobré praxe ze studijní cesty

V této kapitole uvádíme naše zkušenosti z cesty do Velké Británie a příklady dobré praxe, se kterými jsme se setkali a které se mohou stát inspirací také pro oblast práce s ohroženým dítětem a rodinou v České republice. Během jednotlivých návštěv v zařízeních nás především zaujalo velké zapojení škol jako místa prvního kontaktu s dětmi a rodinami.

St Mary's Catholic Primary School, Wimbledon

Během naší návštěvy se nám věnovala ředitelka školy Sarah Norville. Zaměřila se především na činnost školy v oblasti sociálně-právní ochrany dětí včetně toho, jak vypadají doporučení a co je většinou jejich důsledkem v praxi.

Zlatá pravidla školy (golden rules):

- Buďte ke všem laskaví / Be kind to everyone
- Pečujte o vybavení školy / Look after everything in school
- Naslouchejte druhým / Listen carefully to others
- Chovejte se rozumně a bezpečně / Be safe and sensible

Popis zařízení

St Mary's Catholic Primary School je katolickou základní školou nacházející se ve Wimbledonu v Londýně. Spadá pod místní úřad v Mertonu. V konfrontaci s českými školami je pro nás zajímavým zjištěním, že z 21 učitelů je 10 mužů. Celková kapacita školy ve školním roce 2017/18 byla 450 žáků ve věku od 3 do 11 let. Předškolních dětí, tj. dětí ve věku 3-5 let, bylo ve škole 26.

Charakteristika cílové skupiny

Povinná školní docházka v Anglii začíná v pěti letech (končí ve věku 16 let), přičemž děti v „primary school“ zůstávají do svých 11 let. Takzvaná předškolní příprava „nursery“ začíná obdobně jako v Čechách ve třech letech dítěte.

Rodiny s nízkými příjmy mohou požádat o umístění dítěte do školky již od 2 let. Stát však poskytuje zdarma pouze několik hodin týdně předškolního vzdělávání, proto St Mary's Catholic Primary School nabízí možnost docházky na 3 hodiny denně. Ve zbývajícím čase jsou rodiče nuceni umístit dítě do jiné školy, dětského centra (children's centre, playgroup) nebo využívat služeb paní na hlídání (childminder). Stát poskytuje 12,5 - 15 hodin dětské péče zdarma pro děti ve věku 3 a 4 let, za zbývajících hodin si poté musí rodič platit (nebo požádat o příspěvek formou státních příspěvků). Předškolní vzdělávání je určeno především aktivitou dítěte, tzn. tím, co ho zajímá, a kontinuálně probíhá jak ve třídě, tak na hřišti, kam mají děti ze tříd volný přístup (venkovní a vnitřní prostory jsou propojeny a jsou snadno dostupné).

Ve 4 letech pak děti postupují do tzv. přípravného ročníku (reception class), kde se začínají učit základy čtení, psaní, počítání apod. Děti nejdříve docházejí na půl dne, přičemž počet hodin se zvyšuje až k dosažení „full-time“, tj. celodenní docházky.

Hlavní přínos práce pro cílovou skupinu

Z našeho pohledu je nespornou výhodou systému práce v St Mary's, že se rodina setká s odborníky připravenými jí pomoci (a to nejen s problémy vzdělávacími) ve věku tří let prvorozeného dítěte (resp. dvou let). Při pravidelném setkávání rodiny se školou se také mohou začít řešit obtíže již preventivně, ne až ve chvíli, kdy rodině přerostou přes hlavu a musí s nimi „někam jít“. Škola se stává místem, které rodina zná, kam se může obracet o pomoc a kde se setkává případně i se sociálními pracovníky či dalšími odborníky.

Jak už bylo zmíněno v předchozí kapitole (č. 1), ve Velké Británii leží obecně zodpovědnost za podporu a kontrolu rodin na školách. Tato odpovědnost je v úrovních:

- Finanční (škola má státní příspěvek „na hlavu žáka“, pokud má podezření na postižení, psychické obtíže dítěte či poruchu učení, zajišťuje a platí odborná vyšetření. Po potvrzující diagnóze může být zvýšen příspěvek na daného žáka).

- Odborné a personální (vybraný učitel se stává sociálním pracovníkem, speciálním pedagogem, výchovným poradcem a psychologem v jednom, který diagnostikuje problém, navrhuje či realizuje jeho řešení).

Jednotlivé školy, včetně St Mary's Catholic Primary School si práci s rodinou doplňují o vlastní pravidla, např.: vztah s dětmi napříč školou (ředitel zná všechny děti jménem, i uklízečka je člen týmu a má povinnost informovat, pokud se dítěti něco děje apod.).

Zdroje: <http://www.st-marys.merton.sch.uk/About-Us-sma>; <https://www.nspcc.org.uk/preventing-abuse/child-protection-system/england/legislation-policy-guidance/>



Obr. 1 - žáci jsou z celého světa Obr. 2 a 3 - venkovní část třídy
Fotografie pořízeny s laskavým svolením ředitelky St Mary's Catholic Primary School.
<http://www.st-marys.merton.sch.uk>

St Mary's Catholic Primary School (in Brook Green)

Popis zařízení

Škola St. Mary's Catholic Primary School je školou s 230 žáky ve věku od 3–11 let, ve skupinách po cca 30 dětech v ročníku. Hlavní provoz školy je v čase 9–15 hod. Do 16:30 ve škole funguje nabídka volnočasových aktivit (pro děti ze znevýhodněných rodin jsou zdarma). Během návštěvy se nám věnovala ředitelka Robina Maher a její spolupracovníci.

Také díky své poloze se škola profiluje jako spádová pro děti ze sociálně slabého prostředí, pocházejících ze sociálního bydlení, s jazykovým znevýhodněním apod. Velkou skupinu dětí navštěvujících školu tvoří děti z rodin s nízkým příjmem. Tyto děti jsou přijímány přednostně v pořadnících.

Škola má mateřskou školu (nursery) pro nejmenší děti, přechod mezi mateřskou školou a první třídou tvoří tzv. přípravný ročník / reception class (5leté děti – blízké našemu předškolnímu roku v MŠ). Děti mají uniformy a cíleně se připravují na školní režim, stejně jako u nás. Je to přechodový rok. Předškolní výchova plynule navazuje na další stupeň vzdělávání dětí do 11 let. Výhodou je, že děti jsou spolu po celou dobu docházky (od školky) a stejně tak jsou spolu i rodiče dětí, což zvyšuje sociální vazby mezi rodiči i dětmi navzájem.

Charakteristika cílové skupiny

22 % dětí z celkového počtu žáků školy se týkají podpůrná opatření pro rodiny s nízkým příjmem, tj. zkoumá se příjem rodičů.

Škola dostane na dítě od státu částku 13.000 £ ročně, kterou může uplatnit dle svého uvážení na jeho podporu (obědy zdarma, nákup uniforem, placení výletů, speciální diagnostická vyšetření apod.). Stát kontroluje nakládání a využití příspěvku na dítě. Ředitelka školy Robina Maher zmiňuje, že kontrolní mechanismus bohužel zohledňuje ve vykazování pouze pokrok dítěte v akademických dovednostech a školních výsledcích, avšak zcela opomíjí sociální a emocionální rozvoj/pokrok dítěte. To ředitelka považuje za nešťastné. Vidí nutnost podpory emocionálního a sociálního rozvoje dětí, který je nutným předpokladem pro pokrok ve školních výsledcích.

Každé dítě ve škole dostane oběd, nikdo není vyčleněn na základě sociálního postavení.

Specifika práce s cílovou skupinou – dětmi a rodiči

Škola je specifická úzkou spoluprací s rodiči. Před začátkem školkové / školní docházky zástupci školy vždy navštíví domácnost rodiny. Seznámí se nejen s prostředím domova, ale i s celkovou sociální situací dítěte a rodiny. Spolupráce s rodiči a dětmi se rozvíjí již v mateřské škole v rámci časné intervence. Je dáván velký důraz na přímý kontakt s rodiči. Rodič ráno vede dítě rovnou do třídy (vchody jsou u každé třídy samostatně ze zahrady, rodič tedy vchází rovnou do ní, nikoliv do celé budovy školy) a odpoledne si dítě vyzvedává. Učitel využívá tuto příležitost, ptá se, jak se dítě a rodič mají, co se u nich děje a mnohdy podle aktuální ranní informace (o náladě, problémech doma apod.) přizpůsobí výuku, nároky. Pokud dítě přechází do vyššího stupně na jinou školu, vždy se škola snaží, aby s ním šlo co nejvíce informací – jak se s ním a s rodiči pracovalo, co fungovalo a co ne.

Specifikem je také povinnost rodiče vodit dítě do školy až do 5. či 6. ročníku – učitel tak dobře zná rodiče, má příležitost vidět ranní situaci dítěte a rodiče, náladu a může se tak více na dítě „naladit“.

3x ročně se koná tzv. rodičovský den hrou (v mateřské škole častěji), kdy jdou do školy děti s rodiči. Dny mají různá témata, např. jazykové dny (pohádky v různých jazycích z různých zemí, národní jídlo, písně apod.). Děti provázejí své rodiče školními aktivitami a jsou účastníky komunikace rodič – učitel.

Hodnocení dětí probíhá vedle klasického formálního hodnocení i formou komentářů k jejich činnosti, fotek ze třídy z jejich práce, videa apod. Vše se dává na web, kam mají zabezpečený přístup rodiče i děti. Stejně tak mohou komunikovat děti i rodiče s učitelem, např. dítě pošle fotku nebo video, co dělalo doma (např. že doma čte, je na výstavě, staví sněhuláka apod.) → učitel odpoví dítěti = zpětnou vazbou pozitivně podporuje a motivuje k další činnosti.

Pro děti z rodin, kde vzdělání nemá důležitost (rodiče jsou často negramotní, v rodině chybí jakékoli vzdělávací pomůcky), dělají tzv. booster class - „ranní

nakopnutí, připravení se na školu“. Využívají to hlavně ve vyšších ročnících. Děti chodí do školy dříve o cca půl hodiny (s věkem dítěte se zvyšuje časová dotace na tuto přípravu) a zábavnou formou se pracuje na jejich motivaci, naladění a připravenosti k výuce. Týká se to cca 15–20 % dětí a jsou v režimu této aktivity většinou po celou školní docházku.

Školní pes:

Škola má k dispozici vlastního psa, kterého využívá i ke canisterapii pro děti se speciálními potřebami. Pro ostatní žáky je k dispozici jeho modifikace v podobě plyšového psa, kterého děti dostávají domů a mají příležitost mu ukázat, jaký je jejich svět a co zažívají mimo školu. Tyto zážitky pak sbírají do knihy, kterou společně vytváří.

Dramaterapeut:

Školu navštěvuje externista – dramaterapeut, který s dětmi pracuje formou „jeden na jednoho“, využívá expresní techniky pro emoční a sociální rozvoj dětí. Pokud problémy dítěte vycházejí z jeho rodinného prostředí, pracuje i s rodiči.

Sociální pracovník:

Ve škole je také externí sociální pracovník, který pracuje hlavně s rodiči. Řeší s nimi systém dávek, dochvilnost a docházku dítěte, důležitost vzdělání apod. Ve škole je jeden den v týdnu.

Logoped – řečová terapie:

Škola na půl dne v týdnu zaměstnává logopeda (řečového terapeuta), který pracuje s vybranými dětmi na jejich řečovém vývoji. Jedná se zejména o školkové a předškolní děti, které jsou řečově opožděné (ať již proto, že angličtina není jejich mateřským jazykem nebo byl jejich řečový vývoj zanedbán). Logoped pracuje cca s 20 dětmi v režimu včasné intervence.

Škola úzce spolupracuje se státní sociálně-právní ochranou dětí a sociálními službami. Širokou škálu preventivní práce dělá škola a má za ni zodpovědnost – depistáž, intervenci, podporu. V případech, že se vyskytnou závažné rizikové jevy v rodině (např. drogy, domácí násilí, týrání, zneužívání, zanedbávání), škola kontaktuje OSPOD a spolupracuje s ním. Pracovník OSPODu dochází na schůzky do školy. Na těchto schůzkách také vzniká plán ochrany dítěte a tzv. „akční plán“, k jehož plnění se rodič zavazuje. Pracovník dochází 1x za 6 týdnů do školy a kontroluje, zda dohodnutá opatření fungují. Ve spolupráci se školou se také konají případová setkání.

Hlavní přínos práce pro cílovou skupinu

Škola klade důraz na citový a sociální rozvoj dětí. Respektuje jejich odlišnosti a je otevřená směrem k jejich rodičům. Velké téma, ke kterému se staví nediskriminačně, jsou jazykové odlišnosti – škola se maximálně snaží o dorozumění s rodinou. Využívají se tlumočnické služby. Škola se snaží vtahovat rodiče do světa školy a vzbuzovat jejich zájem o tamní dění. Dítě se nenálepkuje. Je snaha pracovat s jeho rodiči a získat jejich důvěru. V popředí je zájem o individualitu dítěte, nikoliv jen v úzce úředním vztahu.

Zdroj: <http://www.stmarysrc.lbhf.sch.uk/>



Obr. 4 a 5 - zvířátka ve škole a deníček školního psa
Fotografie pořízeny s laskavým svolením ředitelky St Mary's Catholic Primary School (in Brook Green). <http://www.stmarysrc.lbhf.sch.uk/>

Merton Abbey Primary School

Popis zařízení

Merton Abbey Primary School je základní škola pro děti ve věku od 3 do 11 let ze sociálně slabého prostředí s různým mentálním znevýhodněním. Ve školním roce 2017/18 navštěvovalo školu 370 žáků. Při naší návštěvě se nám věnovali: ředitel školy Michael Bradley, zástupce ředitele: Andrew Knox, výchovný poradce Julia Sener a učitelka/lektorka "Nurture room" Lisa Laker.

Součástí školy je třída pro děti předškolního věku a dále je zde přípravná třída. Děti jsou již od útlého věku pod odborným vedením, učí se základním dovednostem, trénují výslovnost, mnohé z nich se teprve učí komunikovat anglicky, učí se základy matematiky apod. Pokud se jim podaří zvládnout tuto přípravu, nastupují dobře připravené do základní školy.

Ve škole rozlišují děti se speciálními vzdělávacími potřebami ve čtyřech oblastech: kognitivní, komunikační, fyzická a mentální.

V tomto roce bylo ve škole 53 dětí s těmito potřebami. Jen 5 z nich mělo pouze jednu potřebu, zbytek měl 2–3 kombinované potřeby.

Učitelé se schází pravidelně 1x měsíčně a vyhodnocují individuálně každé dítě – co zvládá dobře, v čem je třeba jej podpořit. V průběhu tohoto mapování učitelé rozdělují děti do tří skupin (podle úrovně obtíží). Se skupinami dětí prostupně pracují podle toho, zda dělají pokroky či se horší.

Škola pořádá programy, do kterých se zapojují i rodiče, např. „Zůstaň a hraj si“, kdy rodiče jednou za měsíc jdou s dětmi do třídy, kde mají možnost vidět je při práci.

Rodiče se také průběžně podílejí na hodnocení dítěte prostřednictvím webových stránek a komunikace s učitelem – poskytování zpětné vazby, zasílání fotografií z činností ve škole i z činností doma a ve volném čase, okomentované učitelem či rodičem.

Charakteristika cílové skupiny

Školu navštěvuje 60 % dětí, které mají angličtinu jako druhý jazyk. Tyto děti pocházejí ze čtyřiceti různých zemí světa. Škola dostává speciální příspěvek na vzdělávání dětí z rodin, které v posledních šesti měsících pobíraly sociální dávky. V tomto roce to bylo 38 % dětí. Ohledně úspěchů ve vzdělávání těchto dětí musí škola podávat pravidelné zprávy. Tyto děti mají ve škole oběd zdarma, mohou dostat uniformu zdarma nebo za snížený poplatek. Díky tomu se dítě může ve škole cítit rovnocenně.

Ve škole působí výchovná poradkyně (bývalá učitelka), která se zaměřuje na péči o ohrožené děti, děti se speciálními vzdělávacími potřebami a spolupráci s rodiči těchto dětí. Její kancelář je otevřena všem, kdo cítí potřebu si promluvit.

Specifika práce s cílovou skupinou

Každý, kdo ve škole pracuje, může sdělit podezření, že se nějaké dítě necítí dobře, chová se podivně, je smutné, hyperaktivní nebo agresivní. Všichni mají odpovědnost za to, aby škola byla pro děti bezpečným prostředím. 6x za rok se schází tým pracovníků, který s dítětem pracuje, vyhodnocuje situaci a stanovuje další plán.

Pokud je ohrožení dítěte velké a akutní, nahlásí škola situaci OSPODu. Ten dle svých možností a vlastního posouzení situace bude:

- vůbec nezasáhne, na základě vyhodnocení situace, a nechá řešení v kompetenci školy,
- sám nejedná, ale pověří školu konkrétními kroky a sledováním situace,
- uplatní svou pravomoc a začne s rodinou spolupracovat – buď formou doporučení nebo nařízení.

Škola provozuje klub "NURTURE ROOM" (pokoj pro podporu/místo podpory) zaměřený na rozvoj sociálních komunikačních dovedností. Klub je určen pro děti vybrané učiteli, které se v kolektivu projevují nežádoucím způsobem nebo mají problémy se zvládnutím emocí a potřebují podpořit v komunikačních dovednostech. V klubu je 6–8 dětí a ty navštěvují NURTURE ROOM

jeden školní rok. Při vstupu do klubu vyplňuje lektorka s dítětem dotazník a na základě výsledků stanoví osobní cíl, na kterém dítě v klubu pracuje (má jej napsaný na stěně místnosti). Místnost, kde jsou činnosti klubu provozovány, je zařízena velmi útulně, připomíná malý byt zahrnující kuchyňský kout, velký jídelní stůl pro všechny členy klubu, sedačku a hrací část, včetně domečku z kartónu, kde mohou děti v případě potřeby najít soukromí. Klub navazuje na školní docházku.

Ve škole je práce s dětmi založena na 6 principech péče:

- učení dětí odpovídá jejich vývoji
- podpora v zájmu spokojeného vývoje dítěte je důležitá
- chování = komunikace
- třída = bezpečné prostředí
- jazyk = základ komunikace
- postupné vývojové milníky v životě dítěte jsou důležité

Lektorka Lisa se věnuje dětem v klubu individuálně, daří se jí dobře naladit na potřeby jednotlivých dětí, zajímá se o ně, dává jim možnost dělat věci, které mají rády, a povídá si s nimi o záležitostech, které jim nikdo jiný neovysvětlí. Účast v klubu má na děti pozitivní vliv – funguje to!

Lektorka Lisa ve škole také nabízí program ELSA, kde pracuje s dětmi pouze individuálně (program ELSA – viz popis v další kapitole).

V každé třídě je dětem k dispozici tzv. NURTURE BOX, ve kterém jsou různé předměty (deka, plyšák, různé relaxační pomůcky, obrázek s návodem, jak zklidnit dech apod. – viz foto). Box je ve třídě volně k dispozici, a pokud má dítě nějaký problém či potřebu, vezme si z něho, co právě potřebuje. Děti box využívají, když jsou smutné, nejisté, mají vztek, strach apod. Učitel nebo výchovný poradce může s dítětem pracovat na zkoumání jeho pocitů prostřednictvím pomůcek z boxu a dítě nemusí opouštět třídu či dokonce být posláno domů.



Obr. 6 – nurture box
Fotografie pořízena s laskavým svolením ředitele Merton Abbey Primary School.
<http://www.mertonabbey.merton.sch.uk/meet-the-team/>

Hlavní přínos práce pro cílovou skupinu

Práce s dětmi v menších skupinách či individuálně dává dítěti možnost postupovat svým tempem, reflektovat své potřeby a učit se pracovat se svými emocemi v bezpečném prostředí. Lektor tak může pružně reagovat na aktuální situaci dítěte, podrobně ji rozebrat, navázat s dítětem důvěrný vztah a poskytnout mu podporu v osobním rozvoji.

V Merton Abbey Primary School také velmi dobře funguje zodpovědnost každého zaměstnance školy za psychické i fyzické zdraví a pohodu dětí. Toto se týká nejen týmu pedagogů, ale i pracovníků úklidu, kuchyně, administrativy apod. Větší všímavost do školy vnáší atmosféru pospolitosti a zájmu o každé konkrétní dítě.

Zdroj: <http://www.mertonabbey.merton.sch.uk/meet-the-team/>

3. Programy na podporu dětí a rodin ve škole

Program ELSA (Emotional Literacy Support Assistant)

Program ELSA je Program podpory emoční gramotnosti. Program nám prezentovala paní Sharon McGettigan „asistentka pro podporu emoční gramotnosti“. Program ELSA je určen pro děti z emočně náročného či nevyváženého prostředí. Jednou takovou velkou skupinou jsou děti v pěstounské péči či děti adoptované, které se vyrovnávají se svou obtížnou rodinnou situací. Druhou skupinou dětí indikovaných do tohoto programu jsou děti emočně deprivované. Tyto děti sice vyrůstají se svými biologickými rodiči, ale potýkají se s nedostatečnou péčí a nezájmem rodičů a jsou odkázané na vytvoření si vlastních strategií přežití náročných životních situací.

V rámci programu ELSA jsou vyškoleni asistenti, většinou z řad pedagogů, školních psychologů a výchovných poradců působících ve školách. „Asistenti pro podporu emoční gramotnosti“ programu ELSA procházejí školením, které zahrnuje šestidenní intenzivní trénink absolvovaný v průběhu šesti měsíců. Následně asistent pracuje pod supervizí dětského psychologa.

Specifika práce s cílovou skupinou – dětmi a rodiči

Program ELSA je zaměřen na práci s dětmi v oblasti rozvoje sociálních dovedností, rozpoznávání a práce s emocemi při zvládnání náročných životních situací, ale i každodenních povinností. Dále je zaměřen na rozvoj sebeúcty, podpory u přátel, poradenství, práci pomocí léčivých příběhů atp.

Děti do programu doporučují učitelé. Program je určen pro děti od 5 let. Se zařazením dítěte do programu musí souhlasit rodiče. Ti jsou s průběhem i obsahem programu podrobně seznámeni.

Na začátku spolupráce proběhne zhodnocení potřeb dítěte formou sebehodnotícího formuláře, který s dítětem vyplňuje asistent. Sebehodnocení se zaměřuje na porozumění emocím, zvládnání hněvu, sebeúcty a sociálních dovedností. Na základě tohoto vyhodnocení asistent určí oblast, které je třeba se s dítětem věnovat, a volí vhodné metody práce s ním. Jednotlivá setkání

asistenta s dítětem jsou koncipována spíše jako prostor pro reflexi problému, ne pro hledání jeho konkrétního řešení (nemluví se o problému, ale o dítěti).

Děti jsou v programu obvykle 6–12 týdnů, scházejí se s asistentem 1x týdně ve stejnou dobu na 30–40 minut. Setkání jsou buď individuální ve formátu „jeden na jednoho“ nebo v malých skupinkách. Cílem programu je naučit se dovednostem a strategiím, jak se chovat v různých situacích. Jednotlivá cvičení napomáhají dětem porozumět nejen svým emocím, ale i pocitům lidí okolo nich.

Asistent ELSA má navíc během polední pauzy otevřenou kancelář, tzv. drop in („stavte se“) a nabízí možnost pro děti, které nejsou zařazené do programu, aby si nezávazně přišly popovídat, případně se svěřit se svým trápením.

V Anglii je tendence, aby škola byla místem první intervence. Ze strany ředitele školy průběžně probíhá práce s rodinou dítěte zařazeného do programu, zejména s rodiči, kde se u dítěte nedaří dosáhnout očekávaného zlepšení a je patrné, že o dítě není doma dobře postaráno (je hladové, fyzicky zanedbávané). Ředitel nabízí rodičům pomoc dalších organizací (charita, lékaři, psychologická pomoc apod.) podle druhu problému, který se v rodině vyskytuje. Pokud taková intervence nestačí, je rodina nahlášena do systému MASH – multidisciplinárního týmu, kam spadá policie, škola, lékař, OSPOD apod. Tyto složky si mezi sebou předávají informace o klientské rodině a společně s rodinou pracují na řešení problému. Cílem tedy je řešit problém na té nejnižší úrovni – ve škole. Pokud se to nedaří, řešení se ujme sociální pracovník, čímž se problém dostává na úroveň sociálně-právní ochrany.

3 klíče k úspěchu ELSA:

- Zůstaňte se svými pocity/Stay with the feelings
- Vytvořte reflektující prostor/Create a reflective space
- Nezástávejte v problému/Don't fix the problem

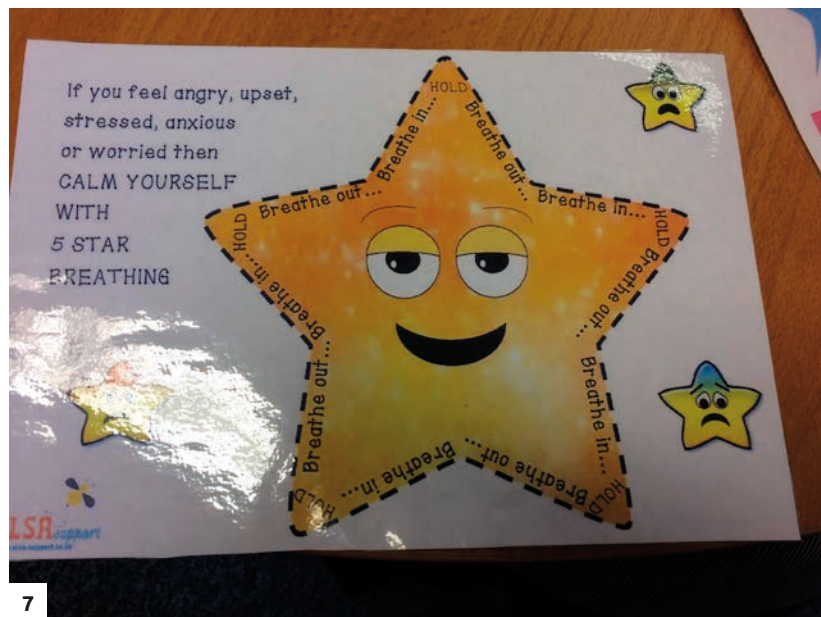
Příklady pomůcek ELSA:

- ledolamky „dej mi 5/give me 5“ (radostí, starostí, strachů, dobrých skutků apod.)
- příšerka Trápeník, která polyká problémy
- knížka Plný pytel trápení
- součástí každého setkání je relaxace, např. knížka s „léčivými příběhy“
- o mně – pracovní list – mapa mých vlastností, co mám rád apod.
- jak se dnes cítíš – škála pocitů
- kartičky s emotikony – dítě si jednu vybere a hovoří o ní bez ohledu na to, zda se tak zrovna cítí
- výroba vlastní knihy – tzn. kniha „o sobě“ (kdo jsem, jak se mám, jak se cítím) a cvičení, která dítěti pomáhají, např. udržování očního kontaktu, trénink hlasitosti mluvení, vyjadřování emocí apod.

Hlavní přínos práce pro cílovou skupinu

Zařazení do programu není trestem za nevhodné chování dítěte. Je to program napomáhající dětem zvládat svou situaci, naučit se vyrovnávací mechanismy, strategie zvládání stresu a agrese, pochopit vlastní emoce a pocity ostatních.

Zdroj: <http://www.elsa-support.co.uk/about-elsa-support/>



7



8



9

Obr. 7, 8 a 9 - materiály programu ELSA
<http://www.elsa-support.co.uk/about-elsa-support>

Program Parent Gym

Jedná se o filantropický program založený společností Mind Gym (<https://themindgym.com>), která se zabývá trénováním a zlepšováním profesionálních a osobnostních dovedností lidí v zaměstnání tak, aby se cítili spokojeně a úspěšně. Jednoho dne se ve společnosti rozhodli, proč nepomoci lidem – rodičům s jejich nejtěžším „úkolem“ v životě - tj. s rodičovstvím. Tým psychologů ze společnosti Mind Gym vypracoval srovnávací studii vycházející z národních a mezinárodních vědeckých studií a rešerší populárně naučné literatury o rodičovství. Na základě zpracovaných výstupů vznikl Parent Gym Programme, který byl poprvé realizován v roce 2010 v Belfastu a v Londýně. Úspěch programu mezi frekventanty byl obrovský.

Parent Gym je PROGRAM (nejedná se o kurz ani o vzdělávání) v rozsahu 1x týdně 2hodinový workshop, celkem proběhne 6 setkání během 6 týdnů. Skupina se skládá z max. 20 rodičů a jednoho „Parent Gym kouče“ (ve škole St Mary’s ve Wimbledonu se většinou jedná o skupinu žen, ale daří se postupně vtahovat také muže). Vedoucí skupinek (Parent Gym Couches) školí organizace Parent Gym a zásadně se jedná o DOBROVOLNICKOU roli. Každý týden je setkání zaměřeno na jedno určité téma, doprovázené autorským Parent Gym magazínem s praktickými doporučeními. Například: Jak ukázat lásku svému dítěti? Jak na zdravou stravu? Jak s uspáváním?

Setkání jsou pojata prakticky a předpokládá se vysoká míra zapojení a spoluúčasti rodičů. Všichni rodiče bez rozdílu jsou vítáni, i když je především určen potřebným. Aby se podařilo nalákat i rodiče z širší komunity, konají se „ochutnávkové hodiny“. Setkání se konají na základních školách v oblastech s širší multiproblémovou cílovou skupinou. Vychází se z předpokladu, že rodiče z této rizikové cílové skupiny nemusejí být nutně méně schopní a efektivní, ale jen nemají tak snadný přístup ke zdrojům pomoci a podpory jako bohatší rodiny.

Setkání skupin v rámci programu Parent Gym jsou pro školu i zúčastněné rodiče bezplatná.

Principy – Jak to funguje?

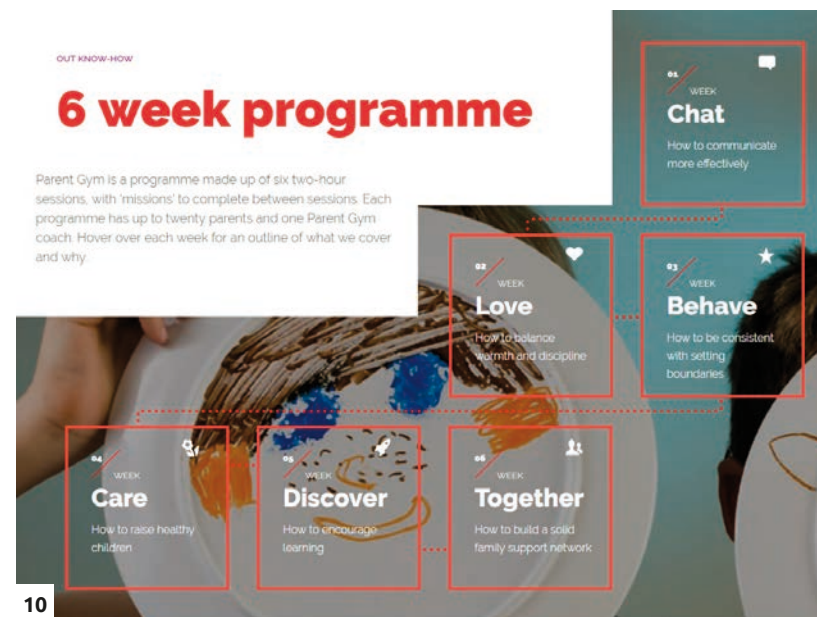
- Princip „nikdo není expert, každý se učíme od každého“.
- Princip rovnosti mezi rodiči, neodsuzuje se.
- Princip, že „škola není stigma“, tzn. čeho se rodiče účastní ve škole, to není nálepkující. Do školy chodí všichni rodiče, jejichž děti jsou žáci a nikdo nemusí poznat, kdo z rodičů jde ve škole na konzultaci, dítě vyzvednout nebo se jde účastnit programu Parent Gym. Pokud se rodiče takových aktivit mají účastnit někde mimo školu (např. rodinné centrum), je to mnohem více stigmatizující.
- Využívá se i WhatsAppová skupina, kde rodiče sdílejí své zážitky, zkušenosti a rady.

Proč je to důležité?

- Základy pro zdravý a zdárný vývoj lidské osobnosti, jak v oblasti fyzické, intelektuální i emocionální, jsou položeny v raném dětství. Přičemž odborníci se shodují, že způsob rodičovství má na tento vývoj zásadní vliv.
- Například rozdíly v míře rodičovské angažovanosti u dětí mladšího školního věku mají mnohem významnější dopad, nežli rozdíly/odlišnosti v kvalitě škol, které děti navštěvují. Tento přírůstek je platný bez ohledu na sociální status a etnickou příslušnost rodin.
- Vědeckými výzkumy bylo prokázáno, že dlouhodobý dopad intenzivnějšího zapojení rodičů do výchovy mladších školních dětí se později odrazí v lepším přístupu dětí k vyšším výdělům, větší gramotnosti, menší kriminalitě a delikvenci, vyšší úspěšnosti ve výsledcích testů a zkoušek, v přístupu k lepšímu zaměstnání a v menší míře těhotenství mladistvých.
- Průzkumy ukazují, že děti vyrůstající v chudobě méně prospívají než děti vyrůstající za příznivějších okolností ve smyslu kvality života. Avšak pokud je zajištěna harmonická emocionální výchova a podpora dětí, jsou doloženy pádné důkazy, že takové děti mohou uspět navzdory jejich socioekonomickému znevýhodnění.

- **RODIČOVSTVÍ** je klíčovým aspektem v sociálním znevýhodnění dětí a determinující podmínkou, aby mohly děti lépe prospívat a v životě uspět.

Zdroj: www.parentgym.com



Obr. 10 - kroky programu Parent Gym
<http://www.parentgym.com/>

4. Home-Start Barnet and Harrow

Toto zařízení jsme navštívili především pro porovnání s naší praxí Home-Start přístupu v České republice. Ve Velké Británii má dobrovolnictví velkou tradici. Konkrétně Home-Start program slaví ve světě 46 let od svého vzniku v roce 1973. Rádi bychom převedli a implementovali některé inovativní prvky dobrovolnické práce i do ČR. Rádi bychom se o ně podělili i s kolegy z jiných dobrovolnických organizací.

Popis zařízení

Home-Start Barnet and Harrow je jednou z cca patnácti samostatných organizací Home-Start v Londýně. Vznikla sloučením poboček Harrow a Barnet, čili sloučením organizací ve dvou městských londýnských obvodech o celkové rozloze 140 km². Na tomto území žije přes 535 tisíc obyvatel – nejvíce jsou zde zastoupeni běloši, Asiaté (z této skupiny nejvíce zastoupeni Číňané) a Afričané.

Home-Start Barnet and Harrow vede ředitelka Kirpal Dhadda. Patronem organizace je pan Martin H. C. Russell, který je zároveň královnou přímo pověřen péčí o oblast severního Londýna.

Organizace zaměstnává nejen kmenové pracovníky na pracovní poměr, ale i velké množství odborníků na projekty s konkrétní problematikou. V roce 2017 navštívilo díky Home-Start Barnet and Harrow 250 dobrovolníků na 600 rodin.

Home-Start Barnet and Harrow nabízí pomoc rodinám s alespoň jedním dítětem mladším 5 let, a to především prostřednictvím dobrovolnického programu, kdy rodiny pravidelně navštěvují vyškolení dobrovolníci s rodičovskou zkušeností.

Spolupracujícím rodinám organizace nabízí další služby, a to buď přímo v jejich domácnostech, nebo prostřednictvím programů realizovaných v rámci komunity:

- Rodinné ranní skupiny - „společné snídane“.
- Rodičovská setkání ve spřátelených dětských centrech.
- Podpora a poradenství v oblasti finanční gramotnosti: workshopy v dětských centrech – podpora rodin, které potřebují praktickou pomoc při řízení svých financí.
- 4–6 setkání speciálně vyškoleného pracovníka v domácím prostředí klienta. Setkání jsou zaměřena na řešení konkrétních nedostatků v oblasti práce s penězi v rodině (např. priority v nakládání s penězi, zapojení dětí do struktury hodnot apod.). Předpokladem dobré spolupráce je vysoká míra důvěry mezi rodinou a pracovníkem.
- Programy pro ženy zažívající domácí násilí – osmitýdenní ženská skupina. Jde o skupinovou práci s ženami po dobu 8 týdnů, kde jsou postupně zpracovávána témata týkající se domácího násilí (např. „O co jde, když se řekne domácí násilí?“, „Jaký dopad má taková zkušenost na děti?“, „Jak opět navázat důvěryhodný vztah s dětmi?“).
- Herní skupiny pro děti: děti se účastní tzv. herních skupin, které jim mohou pomoci porozumět situaci doma i uvolnit napětí a strach.
- Trénink rodinného zdraví pro zlepšení fyzické a emocionální pohody mladých lidí nebo rodin, a to prostřednictvím individuálních setkání v domácnosti po dobu až 6 měsíců.
- Perinatální koučování pro zlepšení fyzické a emocionální pohody maminky a jejích dětí. Je realizováno v posledním trimestru těhotenství i po porodu, jako prevence poporodní deprese. Budoucí maminky se do tohoto programu často hlásí samy, nebo je doporučují lékaři a dětská centra.
- Výlety pro rodiny.

Charakteristika cílové skupiny

Rodiny:

Organizace pomáhá rodinám, které mají alespoň jedno dítě do 5 let (školní docházka ve VB začíná v 5 letech) a kde rodiče potřebují podpořit v rodičovských kompetencích, pomoci s konkrétními problémy (např. těhotenství, rodičovství, finance, domácí násilí) a se zapojením do místní komunity.

Dobrovolníci:

Dobrovolníci mají mít zpravidla rodičovskou zkušenost a být ochotni pravidelně 1x za týden docházet do rodiny (po dobu 12 týdnů).

Charakteristika cílové skupiny

- Izolace, osamělost rodin – rodiny zpravidla žijí v izolaci, nemají zde příbuzné, žijí na kraji města, ve „vyloučené lokalitě“ apod.
- Multiproblémové rodiny – rodiny s kumulací mnoha různých problémů (finanční, výchovné, vztahové apod.).

Hlavní přínos práce pro cílovou skupinu

- Pomoc přímo v místě bydliště (v bytě nebo blízkém centru).
- Podpora dobrovolníka – rodiče s vlastní zkušeností.
- Široká nabídka pomoci různých odborníků na daná témata (jednotlivé problémové oblasti) přímo v domácnosti.
- Vzdělávání odpovídající potřebám konkrétní rodiny („šité rodině na míru“).
- S rodinou je po domluvě vypracován plán spolupráce (která témata je potřeba ošetřit nejdříve, jak na sebe budou navazovat - např. perinatální péče, pomoc s kojením, finanční gramotnost).
- Možnost propojení s místní komunitou – stát se její součástí.
- Předcházení či řešení izolace – návštěvy dobrovolníka, pracovníka či setkávání s různými lidmi v rámci komunitních skupin.
- Možnost ušetřit peníze za jídlo na konci týdne při společných snídaních a večeřích a nácvik/ příležitost ke společnému stolování. Večeře jsou spojeny s edukací v oblasti zdravého vaření.

Zdroj: <http://homestartbarnet.org/>

5. Základní srovnání primární prevence a práce s dětmi s naší praxí

Ve Velké Británii velká část aktivit vedoucích ke zlepšení sociální situace rodiny, potažmo dítěte, vychází ze strany pracovníků školy, kteří jsou ochotni komunikovat s dítětem i rodinou vysoce nad rámec výuky. Díky tomu zde vzniká prostor pro individuální práci s dítětem, projevení zájmu o jeho aktuální situaci, emoční prožívání a zajištění celkové pohody či podporu osobního rozvoje. Dítě může ve škole zažít pocit, že učitele zajímá, jak se momentálně cítí a proč. Je budován prostor pro vzájemnou důvěru a spolupráci, jež jsou pro výchovu a vzdělání dítěte klíčové.

Poradenské služby ve škole jsou zajišťovány výchovnými poradci, školním metodikem prevence, školními psychology a jejich konzultačním týmem složeným z vybraných pedagogů celé školy. Výchovní poradci se věnují vzdělávacím potřebám a výchovným problémům žáků, integraci žáků s podpůrnými vzdělávacími potřebami (včetně integrace nadaných žáků). Profesní poradce se věnuje problematice kariérního poradenství – problematice profesního rozvoje. Školní metodik prevence pracuje především v oblasti prevence sociálně nežádoucích jevů. Např. s jakýmkoli druhem násilí, šikanou, rasismem, drogami (včetně alkoholu a cigaret), se závislostí na počítačových hrách, s poruchami příjmu potravy atp. Školní psychologové se věnují diagnostice poruch chování a učení žáků. Pracují s třídními kolektivy především na vytváření zdravého klimatu ve třídě. Jsou připraveni radit dětem i rodičům s jakýmkoli výukovými a výchovnými problémy.

V České republice je srovnatelný s praxí ve Velké Británii systém primární prevence rizikového chování, který je velmi propracovaný a spadá do gesce MŠMT, stejně jako síť pedagogicko-psychologických poraden, speciálně-pedagogických center a dalších pracovišť speciálně-pedagogických (střediska výchovné péče, diagnostické ústavy, dětské domovy, dětské domovy se školou apod.). Tento systém má dlouhodobou tradici, zatímco systém sociálních služeb a sociálně-právní ochrany dětí, které spadají do gesce MPSV, vytvářejí a novelizují zákony podstatně kratší dobu. Zatímco ve Velké Británii je SPOD – sociálně právní ochrana dětí – v gesci Ministerstva školství

a oblasti péče o děti – výchovná, vzdělávací a preventivní se tedy mohou vyvíjet paralelně, v ČR je SPOD v gesci MPSV a vývoj služeb pro rodiny s dětmi je do jisté míry oddělen od služeb v gesci MŠMT. Pozitivní je skutečnost, že se postupně práce v obou resortech standardizuje tak, aby byla kompatibilní a vzájemně se doplňující. Nicméně praxe ukazuje, že primární prevence ohrožení dítěte, na rozdíl od primární prevence rizikového chování, je zatím spíše ojedinělou a individuální aktivitou NNO, které nabízejí škole svoje služby. Příkladem může být práce s třídním kolektivem, skupinové aktivity, individuální práce s dětmi, práce s rodinným systémem. Další podobné aktivity, které jsou zaměřeny i na psychosociální a emoční vývoj dětí, představují například programy Začít spolu, Škola přátelská rodině, Etika na školách a jistě mnoho dalších. Prostřednictvím Nadace Sirius se podařilo realizovat pilotní projekt Primární prevence ohrožení dětí, včetně výzkumu. Výstupy pilotáže v Centru pro rodiny Vega Kladno a Práce s učiteli 1.a 2. tříd ve vybraných ZŠ na Kladně jsou dostupné na webových stránkách Nadace Sirius.



11

Obr. 11 - před školou

Závěr

Návštěva zařízení v Londýně pro nás byla nesmírně důležitá pro uvědomění si mnoha rozdílů v praxi v přímé práci. Praxe v České republice je do jisté míry obdobná. U nás sanace rodiny přes školu neprobíhá. Ve škole se řeší pouze vzdělávací a výchovné obtíže dítěte. Škola se snaží s rodiči komunikovat a vést je ke řešení situace dítěte, pokud se tak neděje, spolupracují s OSPOD.

V ČR je hlavním nositelem odpovědnosti za dítě OSPOD. Práce OSPOD má v ČR přísnější povahu směrem k opatřením, která zasahují do práva rodičů. Pracovníci OSPOD v ČR aktivněji vstupují do případů jednotlivých rodin a situaci drží pevněji v rukou v duchu case managementu, včetně zpracování individuálního plánu ochrany dítěte. Ve Velké Británii je to častěji škola, která plní funkci sociálně preventivní, není zde tak striktně jako u nás oddělená sociální/rodinná a „školská“ práce. Řešení některé problematiky SPOD je, na rozdíl od ČR, v gesci škol. Orgány na ochranu dětí konají až v případech, že škola vyčerpá všechny možnosti a dostupné prostředky pro práci s rodinou, nebo je ohrožení dítěte příliš závažné.

Jak už bylo zmíněno, v ČR je zpracován rozsáhlý plán primární prevence. Jeho přenos do praxe je ale komplikovanější, protože vyžaduje vysokou angažovanost a kooperaci pracovníků několika resortů. Nicméně oproti Velké Británii se můžeme chlubit komplexní poradenskou a pediatrickou péčí (před a po porodní pediatrickou péčí, tzn. pravidelné sledování dítěte od narození až do 18 let).

Škola ve Velké Británii operuje širokou škálou odborníků přímo v každé jednotlivé škole. U nás na školách rovněž působí specializovaní pracovníci, jako jsou výchovní poradci, metodici prevence, školní speciální pedagogové a školní psychologové, kteří vyvářejí tým. Školní poradenské pracoviště, které se stará a pomáhá dětem ohroženým vzdělávacími a výchovnými riziky a jejich rodičům. Pomáhají i s volbou dalšího vzdělávání.

Vedle specializovaných pracovníků poradenského pracoviště existují v ČR i specializovaná poradenská pracoviště mimo školu s dlouhou tradicí a regionální působností: pedagogicko-psychologické poradny a speciálně pedagogická centra. Sdružují tým odborníků (psychologů, speciálních pedagogů, sociálních pracovníků a dalších). Spolupracují se školami, metodicky vedou odborníky ve školách. Jejich náplní je především diagnostika a intervenční činnost při řešení vzdělávání a vývojových potřeb dětí a mladistvých od 3 do 26 let.

V rámci návštěvy škol v Londýně jsme měli možnost seznámit se i s několika specifickými metodami práce s dětmi a rodiči zaměřenými na primární prevenci. Jednou z nich je program ELSA, který je postaven na individuálním přístupu k dítěti, zmapování jeho potřeb, limitů a rezerv. Zároveň dává možnost dítěti více poznat sám sebe, své možnosti a dopad svého chování na okolí. Obsahová i metodická náročnost programu odpovídá zaměření na děti mladšího školního věku. Tak, jak je program postaven, by bylo možné jej využít v ČR pro děti prvního stupně ZŠ tam, kde jsou podmínky pro pravidelnou intenzivní práci s dítětem.

Přínosem pro děti se jeví také zřízení a dostupnost Nurture boxů popsaných výše, které by mohly být užitečné všude, kde se dítě dostává do zátěžové situace – školní třída, pracoviště OSPOD, čekárna lékaře apod.

Pro naši práci s dobrovolníky byla inspirující praxe Home-Start Barnet/Harrow, kdy na rozdíl od naší praxe rodina nemá jednoho klíčového pracovníka. Do rodin dle potřeby dochází více specialistů (např. v oblasti perinatální péče, domácího násilí, hospodaření s financemi). Každý ze specialistů se setkává s rodinou maximálně 6x. Jejich pomoc je koordinována, aby logicky navazovala a odpovídala potřebám klienta. Paralelně s odborníky s rodinou stále komunikuje i dobrovolník, na nějž ale, na rozdíl od naší praxe, nemá klient kontakt přímo, pouze přes pracovníka Home-Startu.

Organizace využívá místní zdroje – spolupracuje s dalšími institucemi v místě působnosti a využívá pravidelně jejich prostory pro své programy. Finančně jim přispívá, čímž podporuje činnost spřátelené organizace.

Home-Start Barnet and Harrow pořádá pravidelně akce pro větší skupiny, kterých se společně účastní klienti i dobrovolníci, popř. další obyvatelé z dané oblasti (společné snídane, večeře, výlety).

Když se na závěr podíváme více detailně na výstupy z cesty, zjišťujeme, že praxe ve Velké Británii není příliš odlišná od naší. Jdeme podobným směrem. V ČR máme mnoho dobře nastavených systémů podpory rodiny v oblasti školství (i zdravotnictví), existují kvalitní nestátní organizace zabývající se prevencí a prací s rodinou, které vzájemně dobře kooperují s orgány sociálně-právní ochrany dětí a zpracovaný koncept primární prevence, který čeká na přenos do praxe (již několik let).

Naším hlavním doporučením pro praxi v ČR je podpora a uchopení primární prevence v praxi systémově a nedrobit ji mezi tolik resortů. Primární prevence nemůže dlouhodobě stát na jednotlivých NNO, které nemají zcela zajištěnu finanční stabilitu.

Přílohy

Příloha 1: Program studijní cesty

Pondělí 5. března 2018

Škola St Mary's Catholic Primary School, Wimbledon

- krátké představení školy
- prezentace Sharon McGettigan, „asistentky pro podporu emoční gramotnosti“ - ELSA (Emotional Literacy Support Assistant)
- diskuse s ředitelkou Sarah Norville o postupech školy pro SPOD
- prezentace Sharon McGettigan – Informace o programu Parent Gym

Úterý 6. března 2018

Škola St. Mary's Primary School in Brook Green

- podpora velmi ohrožených rodin s malými dětmi
- práce s dětmi z různých etnik
- postupy školy v oblasti SPOD

Společná večerní schůzka – zpětná vazba účastníků na 2 navštívená zařízení, společná diskuse

Středa 7. března 2018

Škola Merton Abbey Primary School + Abbey Childrens centre

- práce s dětmi ze sociálně slabého prostředí s různými mentálními znevýhodněními, podpůrné programy
- seznámení s konceptem „Nurture program“
- ve škole umístěné nízkoprahové centrum pro rodiny s dětmi, podpůrné programy

Čtvrtek 8. března 2018

Home Start Barnet & Harrows

- seznámení s týmem Home Start Barnet & Harrows, setkání se zástupci Home Start UK a Home Start London
- seznámení s nabídkou služeb pro ohrožené rodiny (programy ochrany rodinného zdraví, program pro těhotné ženy, program finanční gramotnosti, program komunitních večeří)

- návštěva komunitního centra ve čtvrti Barnet pro rodiny s dětmi s dopoledním programem Home Start + komunitní snídane
 - diskuse o sdílení dobré praxe v práci s cílovou skupinou v ČR a v Barnet a v práci s dobrovolníky
 - účast na komunitní večeři s klientskými rodinami Home Start
- Společná večerní schůzka – zpětná vazba účastníků na 2 navštívená zařízení, společná diskuse

Pátek 9. března 2018

Setkání se zástupci zahraničních průvodců Sarah Norville (školství) a Kirpal Dhada (nezisková organizace).

Závěrečné setkání: rekapitulace a rozdělení úkolů jednotlivým skupinám. Zpětná vazba účastníků.

Příloha 2: Expertní tým – autoři příspěvků sborníku

Členové expertní skupiny

Mgr. Alžběta Candia Muňoz

Mgr. Vlasta Spilková

Mgr. Helena Kožíšková

Mgr. Martina Zahradníková

Mgr. Kateřina Brožková

Mgr. Martina Přečková

Mgr. Lenka Ráčková

Mgr. Magda Žabenská

Mgr. Hana Vojtíšková

Metodik/odborný garant

PhDr. Irena Tomešová

Vedoucí expertní skupiny/zpracovatel výstupů

Mgr. Zora Fídlarová

